

# İNCİRLİOVA KAYMAKAMLIĞI

ACARLAR ANAOKULU  
2024-2028 STRATEJİK PLANI



**Okul genç dimađlara, insanlıđa  
hürmeti, millet ve memlekete  
muhabbeti, Őeref-i istiklâli öđretir.  
M. Kemal ATATÜRK**

**En büyük savař, cahillięe karřı yapılan savařtır.  
M. Kemal ATATÖRK**

*Eęitimdir ki bir milleti ya özgür,  
baęımsız, řanlı ve yüce bir toplum halinde yařatır  
ya da onu kölelięe ve yoksulluęa iter.*

*Mustafa Kemal ATATÖRK*



## SUNUŞ

21. Yüzyılda çok hızlı gelişen bilim ve teknolojiyle birlikte kurumların hızlı deęişimine uyum sağlayabilmeleri için yönetim anlayışının da deęişimi kaçınılmaz olmuştur. Hızlı bir gelişme çabası içinde olan ve hızla gelişen Türkiye eğitim yönetimi anlayışı; çağın gereklerine göre deęişmekte ve gelişmektedir. Eğitim kurumları deęişime uyum sağlayabilmek için tedbirler almak ve bunu sağlayabilmek için geleceęi planlamak zorundadır. Bu noktada stratejik planlama çalışmalarının önemi artmaktadır. Stratejik planlarıyla kurumlar tüm paydaşlarıyla birlikte bugünkü durumlarını analiz ederek, kaynaklarını etkili ve verimli kullanıp geleceklerini planlar. Okulumuz, daha iyi bir eğitim seviyesine ulaşmak düşüncesiyle sürekli yenilenmeyi ve kalite kültürünü kendisine ilke edinmeyi amaçlamaktadır. Büyük önder Atatürk'ü örnek alan bizler; Çaęa uyum sağlamış, çağı yönlendiren öğrenciler yetiştirmek için kurulan okulumuz, geleceęimizin teminatı olan öğrencilerimizi daha iyi imkânlarla yetiştirip, düşünce ufku ve yenilikçi ruhu açık Türkiye Cumhuriyetinin çıtasını daha yükseklerle taşıyan bireyler olması için öğretmenleri ve idarecileriyle özverili bir şekilde tüm azmimizle çalışmaktayız. Biz, eğitimi bizi biz yapan en etkili gelişim-deęişim-dönüşüm süreci olarak görmekteyiz. Bu nedenle amacımız yaşadığımız toprakları eğitilmiş insanlarla daha mutlu daha gelişmiş bir ülke haline getirmektir. Ulusumuzun gelişmiş, çağdaş, modern, zengin ve dünyada söz sahibi bir ülke haline dönüşüm sürecinde eğitimin gücünü görerek; bu güce yol vermek, yön vermek için Türkiye Cumhuriyeti'nin bir ölküsü, kurucusu Mustafa Kemal Atatürk'ün önderlik ettięi bu yolda öğrenciler yetiştirmektir. Bu bağlamda bizler Acarlar Anaokulu olarak öncelikle stratejik planımızı oluşturmak için önce ekipler oluşturduk, kurumumuzun özel durumu fiziksel koşulları, avantajları ve dezavantajlarını belirledik. Bu doğrultuda gerçekleştirilebilecek hedefler saptadık. Böylece kurumumuzun sürekli iyileştirme yoluyla başarısını arttıracak yeni açılımlar hedefler belirlemiş olduk. Bu çalışmamızla öğrencilerimizin bilgi ve becerilerini geliştireceęine, verimliliğini arttıracacağına dolayısıyla okul başarısını arttıracacağına inanıyor ve 2024-2028 Stratejik planımızın yararlı olmasını diliyoruz.

*Zekeriya YAVUZ*  
*Okul Müdürü*





**SUNUŞ****İÇİNDEKİLER****TABLolar****ŞEKİLLER****TANIMLAR****GİRİŞ**

<b>1. BÖLÜM: STRATEJİK PLAN HAZIRLIK SÜRECİ</b>	<b>1</b>
A. Strateji Geliştirme Kurulu	1
B. Stratejik Plan Hazırlama Ekibi	1
<b>2. BÖLÜM: DURUM ANALİZİ</b>	<b>2</b>
A. Kurumsal Tarihçe	2
B. Uygulanmakta Olan Stratejik Planın Değerlendirilmesi	2
C. Faaliyet Alanları ile Ürün ve Hizmetlerin Belirlenmesi	3
D. Paydaş Analizi	3
E. Kuruluş İçi Analiz	10
F. GZFT Analizi	12
G. Tespitler ve İhtiyaçların Belirlenmesi	13
<b>3. BÖLÜM: GELECEĞE BAKIŞ</b>	<b>14</b>
A. Misyon, Vizyon, Temel Değerler	14
B. Stratejik Amaçlar	15
C. Stratejik Hedefler, Performans Göstergeleri, Stratejiler	16
D. Maliyetlendirme	20
E. İzleme ve Değerlendirme	20
<b>EKLER</b>	<b>21</b>

**TABLolar****SAYFA**

Tablo 1: Faaliyet Alanı-Ürün/Hizmet Listesi	3
Tablo 2: Paydaş Tablosu	4
Tablo 3: Paydaşların Önceliklendirilmesi	4
Tablo 4: Paydaş Görüşlerinin Alınmasına İlişkin Çalışmalar	5
Tablo 5: Okul Yönetici Sayıları	10
Tablo 6: Öğretmen, Öğrenci, Derslik Sayıları	10
Tablo 7: Branş Bazında Öğretmen Norm, Mevcut, İhtiyaç Sayıları	10
Tablo 8: Yardımcı Personel/Destek Personeli Sayısı	10
Tablo 9: Okul Binasının Fiziki Durumu	10
Tablo 10: Teknoloji ve Bilişim Altyapısı	11
Tablo 11: Tahmini Kaynaklar	11
Tablo 12: GZFT Listesi	12
Tablo 13: Tespitler ve İhtiyaçlar	13
Tablo 14: Stratejik Amaçlar, Hedefler	15
Tablo 15: Tahmini Maliyetler	20
Tablo 16: Strateji Geliştirme Kurulu	20
Tablo 17: Stratejik Planlama Ekibi	20

**ŞEKİLLER****SAYFA**

Şekil 1: Acarlar Anaokulu 2024-2028 Stratejik Plan Hazırlama Modeli	1
Şekil 2: Yönetici, Öğretmen ve Personel İç Paydaş Anketi Sonuçları A	5
Şekil 3: Yönetici, Öğretmen ve Personel İç Paydaş Anketi Sonuçları B	6
Şekil 4: Yönetici, Öğretmen ve Personel İç Paydaş Anketi Sonuçları C	7
Şekil 5: Öğrenci ve Veli İç Paydaş Anketi Sonuçları A	8
Şekil 6: Öğrenci ve Veli İç Paydaş Anketi Sonuçları B	8
Şekil 7: Öğrenci ve Veli İç Paydaş Anketi Sonuçları C	9
Şekil 8: Stratejik Plan İzleme ve Değerlendirme Modeli	20

## TANIMLAR

**Stratejik Plan:** Kamu idarelerinin orta ve uzun vadeli amalarını, temel ilke ve politikalarını, hedef ve önceliklerini, performans ölçütlerini ve bunlara ulaşmak için izlenecek yöntemler ile kaynak dağılımlarını içeren plandır (5018 s. Kamu Mali Yönetimi ve Kontrol Kanunu, Madde 3)

**Stratejik Plan Genelgesi:** 2024-2028 dönemi stratejik plan çalışmalarının başlatılması için Milli Eğitim Bakanlığı Strateji Geliştirme Başkanlığı tarafından hazırlanarak duyurulan 06.10.2022 tarih ve 2022/21 sayılı genelgedir.

**Hazırlık Programı:** 2024-2028 dönemi stratejik plan hazırlık sürecinin aşamalarını, bu aşamalarda gerçekleştirilecek faaliyetleri, bu aşama ve faaliyetlerin tamamlanacağı tarihleri gösteren zaman çizelgesini, kurul ve ekip üyelerinin sayısını ve niteliğini açıklayan programdır.

**Misyon:** Kurumun/kuruluşun var oluş sebebini açıklayan, kurumun/kuruluşun kimlere, hangi amaçla ve hangi alanda hizmet verdiğini yöntemleriyle birlikte açıklayan bildirgedir.

**Vizyon:** Kurumun/kuruluşun ideal geleceğini sembolize eden, plan dönemi sonunda nerede olmak istediğini, nereye varmak istediğini ifade eden bildirgedir.

**Amaç:** Kurumun/kuruluşun plan dönemi sonuna kadar genel olarak elde etmek ve ulaşmak istediği sonucu ifade eder.

**Hedef:** Amaların spesifik (özel) ve nicel verilerle ölçülebilir, gerçekleştirilebilir ve somut şekilde ifade edilmesidir.

**Paydaş:** Kurumla/kuruluşla doğrudan veya dolaylı ilgisi olan, her ne suretle olursa olsun kurumdan etkilenen ve kurumu etkileyen kişi, grup, kurum ve kuruluşları ifade eder.

**GZFT (SWOT) Analizi:** Kurumun güçlü ve zayıf yönlerinin belirlenmesi, kurum için mevcut fırsatların ve tehditlerin tespit edilmesi amacıyla farklı teknikler kullanılarak yapılan analizdir.

**Faaliyet:** Belirli bir amaca ve hedefe yönelen, başlı başına bir bütünlük oluşturan, yönetilebilir ve maliyetlendirilebilir üretim veya hizmetlerdir.

**Performans Göstergesi (PG):** Stratejik planda hedeflerin ölçülebilirliğini miktar ve zaman boyutuyla ifade eden göstergelerdir.

**Stratejik Plan Değerlendirme Raporu:** İzleme tabloları ile değerlendirme sorularının cevaplarını içeren ve her yıl şubat ayının sonuna kadar hazırlanan rapordur.



## GİRİŞ

<b>İli</b>	Aydın	<b>İlçesi:</b>	İncirliova
<b>Adres</b>	<b>Acarlar Mahallesi 1831 Sokak No:2 İncirliova/ AYDIN</b>	<b>Coğrafi Konum</b>	
<b>Telefon</b>		<b>Faks:</b>	
<b>e-Posta</b>	<a href="mailto:973648@meb.k12.tr">973648@meb.k12.tr</a>	<b>Web Adresi</b>	<a href="https://acarlaranaokulu.meb.k12.tr/">https://acarlaranaokulu.meb.k12.tr/</a>
<b>Kurum Kodu</b>	973648	<b>Öğretim Şekli</b>	İkili Öğretim

İncirliova Acarlar Anaokulu 2024-2028 Stratejik Plan hazırlık çalışmaları, Milli Eğitim Bakanlığı Strateji Geliştirme Başkanlığının 06.10.2022 tarih ve 2022/21 sayılı Genelgesi ve hazırlık programı doğrultusunda Aydın İl Milli Eğitim Müdürlüğü'nün hazırladığı İl, İlçe, Okul/Kurum Stratejik Plan Çalışma Takvimine uygun olarak başlatılmıştır. 25 Kasım 2023-30 Aralık 2023 tarihleri arasında Okul Strateji Geliştirme Kurulu ve Stratejik Planlama Ekibi oluşturulmuştur. Stratejik Plan Hazırlama Ekibimiz, Aydın İl Milli Eğitim Müdürlüğü Ar-Ge Biriminin düzenlediği eğitim ve bilgilendirme toplantısına katılmıştır. Hazırlık çalışmalarının tamamlanmasının ardından kurumumuzun stratejik plan hazırlama modeline uygun olarak Durum Analizi çalışmaları yapılmıştır. Bu kapsamda; kurumsal tarihçenin hazırlanması, uygulanmakta olan stratejik planın değerlendirilmesi, faaliyet alanları ve ürün-hizmetlerin değerlendirilmesi, kuruluş içi analiz, GZFT Analizi tamamlanmış, buna göre 2024-2028 stratejik planına temel oluşturacak gelişim alanları belirlenmiştir. Paydaş Analizi çalışmalarının ardından "Kurum İçi Analiz, GZFT Analizi" çalışmaları yapılmış, "Tespit ve İhtiyaçlar" belirlenmiştir. "Durum Analizi" çalışmasından elde edilen sonuçlarla "Geleceğe Bakış" bölümü hazırlanmıştır. Bu bölümde "Misyon, Vizyon ve Temel Değerler" ile birlikte Müdürlüğümüzün 2024-2028 dönemini kapsayan 5 yıllık süreçte amaçları, hedefleri, performans göstergeleri ve stratejilerine yer verilmiştir. Hedeflerimizi gerçekleştirebilmek için her bir hedefe mahsus olmak üzere 5 yıllık dönem için tahmini maliyet belirlenmiştir. İzleme ve değerlendirme modeli hazırlanarak stratejik plan çalışmaları tamamlanmıştır. Stratejik planımız, incelenmek üzere İl Milli Eğitim Müdürlüğü Ar-Ge Birimine gönderilmiştir. Düzeltme işlemlerinin ardından İncirliova İlçe Milli Eğitim Müdürlüğü tarafından onaylanan planımız, okulumuzun resmi internet sitesinde kamuoyu ile paylaşılmıştır.

# 1. BÖLÜM: STRATEJİK PLAN HAZIRLIK SÜRECİ

06.10.2022 tarih ve 2022/21 sayılı Genelge ile birlikte hazırlanan MEB 2024-2028 Stratejik Plan Hazırlık Programında belirtilen takvime, usul ve esaslara uygun olarak Okulumuz Strateji Geliştirme Kurulu ve Stratejik Planlama Ekibi oluşturulmuş ve İl Milli Eğitim Müdürlüğü Ar-Ge birimine bilgi verilmiştir.

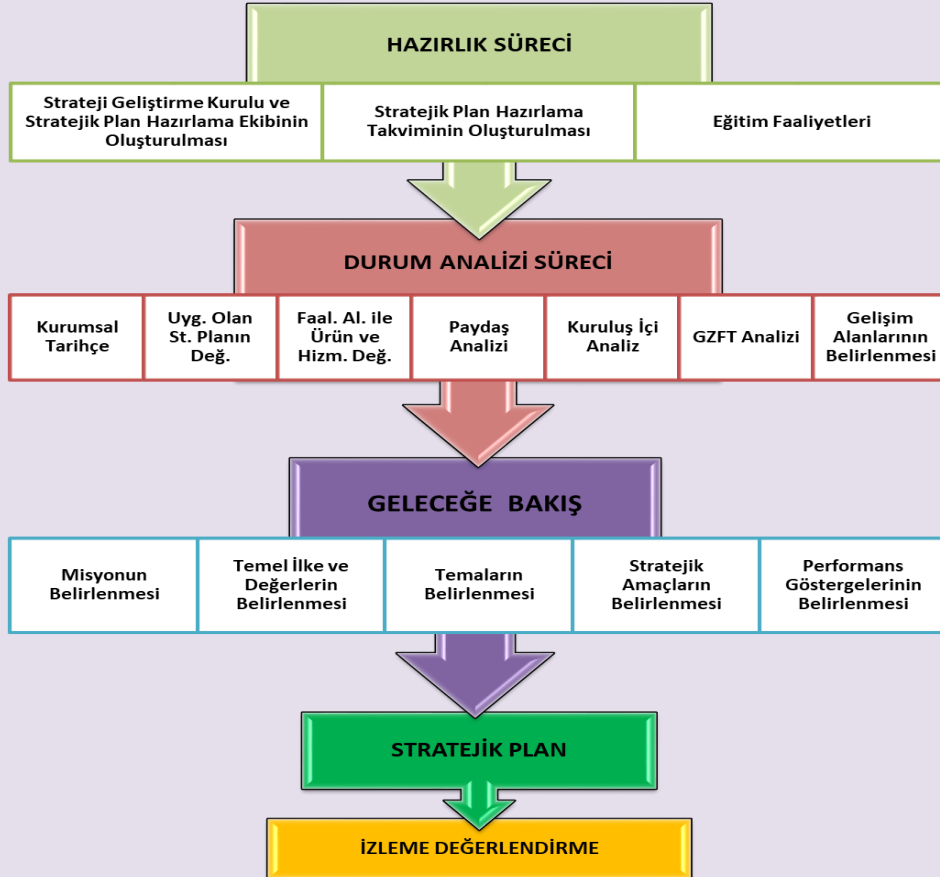
## A. Strateji Geliştirme Kurulu

Okulumuz Strateji Geliştirme Kurulu; Okul Müdürü başkanlığında, okul aile birliği başkanı, 3 gönüllü öğretmen olmak üzere toplam 5 kişiden oluşturulmuştur (Okulumuzda 1 müdür yardımcısı bulunduğu ve stratejik planlama ekibi başkanı olarak görevlendirildiğinden, kurulda müdür yardımcısı yerine 1 öğretmen görevlendirilmiştir) (Tablo 16).

## B. Stratejik Planlama Ekibi

Okulumuz Stratejik Planlama Ekibi; 1 müdür yardımcısı başkanlığında, 3 gönüllü öğretmen üye ile 1 gönüllü veli üye olmak üzere toplam 5 kişiden oluşturulmuştur (Tablo 17).

Şekil 1. Acarlar Anaokulu Stratejik Plan Hazırlama Modeli



## 2. BÖLÜM: DURUM ANALİZİ

### A. Kurumsal Tarihçe

2010 yılı Nisan ayında eğitime açılan okulumuz, Milli Eğitim Bakanlığına bağlı yıldız tipi bağımsız anaokulu olarak hizmet vermektedir.

Okulumuzda Milli Eğitim Bakanlığının Okul Öncesi Eğitim Programı uygulanmaktadır. Programa göre okulumuzda serbest zaman etkinlikleri, Türkçe etkinliği, sanat ve müzik etkinliği, oyun ve hareket etkinliği, drama etkinliği, fen ve matematik etkinliğine okuma yazmaya hazırlık çalışmaları yapılmaktadır. Okulumuzda sabah kahvaltısı ve ikindi kahvaltısı verilmektedir.

### B. Uygulanmakta Olan Stratejik Planın Değerlendirmesi

Acarlar Anaokulu 2019-2023 Stratejik Planı, 31 Aralık 2023 tarihine kadar 5 yıl süreyle uygulanmıştır. Salgın sebebiyle ülkemiz genelinde alınan tedbirlerle yüz yüze eğitime devam edilmiştir. Bu süreçte stratejik planımızda yer alan hedeflerin bazılarını gerçekleştirmek mümkün olmamış, özürsüz devamsızlık oranları artış göstermiştir. Salgın sürecinde yaşanan değişkenlere rağmen eğitim-öğretim faaliyetlerine ara vermeden devam edilmiştir. Okulumuzun stratejik planında yer alan çalışmalar, İl ve İlçe Milli Eğitim Müdürlüğü çalışmalarıyla eşgüdümlü olarak gerçekleştirilmiş, 2019-2023 Stratejik Plan süreci tamamlanmıştır.

## C. Faaliyet Alanları ile Ürün ve Hizmetlerin Belirlenmesi

Tablo 1 Faaliyet Alanı-Ürün/Hizmet Listesi

FAALİYET ALANI	ÜRÜN/HİZMETLER
<b>A- Eğitim-Öğretim Hizmetleri</b>	<ol style="list-style-type: none"><li>1. Eğitim-öğretim iş ve işlemleri</li><li>2. Ders Dışı Faaliyet İş ve İşlemleri</li><li>3. Özel Eğitim Hizmetleri</li><li>4. Kurum Teknolojik Altyapı Hizmetleri</li><li>5. Anma ve Kutlama Programlarının Yürütülmesi</li><li>6. Sosyal, Kültürel, Sportif Etkinlikler</li><li>7. Öğrenci İşleri (kayıt, nakil, ders programları vb.)</li><li>8. Zümre Toplantılarının Planlanması ve Yürütülmesi</li></ol>
<b>B- Stratejik Planlama, Araştırma-Geliştirme</b>	<ol style="list-style-type: none"><li>1. Stratejik Planlama İşlemleri</li><li>2. İhtiyaç Analizleri</li><li>3. Eğitime İlişkin Verilerin Kayıtlanması</li><li>4. Araştırma-Geliştirme Çalışmaları</li><li>5. Projeler Koordinasyon</li><li>6. Eğitimde Kalite Yönetimi Sistemi (EKYS) İşlemleri</li></ol>
<b>C- İnsan Kaynaklarının Gelişimi</b>	<ol style="list-style-type: none"><li>1. Personel Özlük İşlemleri</li><li>2. Norm Kadro İşlemleri</li><li>3. Hizmet içi Eğitim Faaliyetleri</li></ol>
<b>D- Fiziki ve Mali Destek</b>	<ol style="list-style-type: none"><li>1. Okul Güvenliğinin Sağlanması</li><li>2. Ders Kitaplarının Dağıtımı</li><li>3. Taşınır Mal İşlemleri</li><li>4. Taşınır Eğitim İşlemleri</li><li>5. Temizlik, Güvenlik, Isıtma, Aydınlatma Hizmetleri</li><li>6. Evrak Kabul, Yönlendirme ve Dağıtım İşlemleri</li><li>7. Arşiv Hizmetleri</li><li>8. Sivil Savunma İşlemleri</li></ol>
<b>E-Denetim ve Rehberlik</b>	<ol style="list-style-type: none"><li>1. Okul/Kurumların Teftiş ve Denetimi</li><li>2. Öğretmenlere Rehberlik ve İşbaşında Yetiştirme Hizmetleri</li><li>3. Ön İnceleme, İnceleme ve Soruşturma Hizmetleri</li></ol>
<b>F-Halkla İlişkiler</b>	<ol style="list-style-type: none"><li>1. Bilgi Edinme Başvurularının Cevaplanması</li><li>2. Protokol İş ve İşlemleri</li><li>3. Basın, Halk ve Ziyaretçilerle İlişkiler</li><li>4. Okul-Aile İşbirliği</li></ol>

## D. Paydaş Analizi

Kurumumuzun faaliyet alanları dikkate alınarak, kurumumuzun faaliyetlerinden yararlanan, faaliyetlerden doğrudan/dolaylı ve olumlu/olumsuz etkilenen veya kurumumuzun faaliyetlerini etkileyen paydaşlar (kişi, grup veya kurumlar) tespit edilmiştir.



## Paydaşların Tespiti

**Tablo 2 Paydaş Tablosu**

Paydaş Adı	İç Paydaş	Dış Paydaş
Aydın İl Milli Eğitim Müdürlüğü		√
İncirliova Kaymakamlığı		√
İncirliova İlçe Milli Eğitim Müdürlüğü		√
Okul Müdürümüz	√	
Öğretmenlerimiz	√	
Öğrencilerimiz	√	
Velilerimiz	√	
Personelimiz	√	
İlçe Emniyet Amirliği		√
İlçe Toplum Sağlığı Merkezi		√
Diğer Eğitim Kurumları		√
Özel Sektör		√
Sivil Toplum Kuruluşları		√
İlçe Belediye Başkanlığı		√
Mahalle Muhtarlığı		√
Diğer Kurum ve Kuruluşlar		√

## Paydaşların Önceliklendirilmesi

Paydaşların önceliklendirilmesi; Kamu İdareleri İçin Stratejik Planlama Kılavuzunda (2021; 3.1 Sürüm) belirtilen Paydaş Etki/Önem Matrisi'nden (Tablo 7) yararlanılarak hazırlanmıştır.

**Tablo 3 Paydaşların Önceliklendirilmesi**

PAYDAŞ ADI	İÇ PAYDAŞ	DIŞ PAYDAŞ	ÖNEM DERECESESİ	ETKİ DERECESESİ	ÖNCELİĞİ
Aydın İl Milli Eğitim Müdürlüğü		√	5	5	5
İncirliova Kaymakamlığı		√	5	5	5
İncirliova İlçe Milli Eğitim Müdürlüğü		√	5	5	5
Okul Müdürümüz	√		5	5	5
Öğretmenlerimiz	√		5	5	5
Öğrencilerimiz	√		5	5	5
Velilerimiz	√		5	5	5
Personelimiz	√		5	5	5
İlçe Emniyet Amirliği		√	3	3	3
İlçe Toplum Sağlığı Merkezi		√	3	3	3
Diğer Eğitim Kurumları		√	2	2	2
Özel Sektör		√	2	2	2
Sivil Toplum Kuruluşları		√	2	2	2
İlçe Belediye Başkanlığı		√	3	3	3
Mahalle Muhtarlığı		√	2	2	2
Diğer Kurum ve Kuruluşlar		√	2	2	2
Önem Derecesi: 1, 2, 3 gözet; 4,5 birlikte çalış					
Etki Derecesi: 1, 2, 3 İzle; 4, 5 bilgilendir					
Önceliği: 5=Tam; 4=Çok; 3=Orta; 2=Az; 1=Hiç					

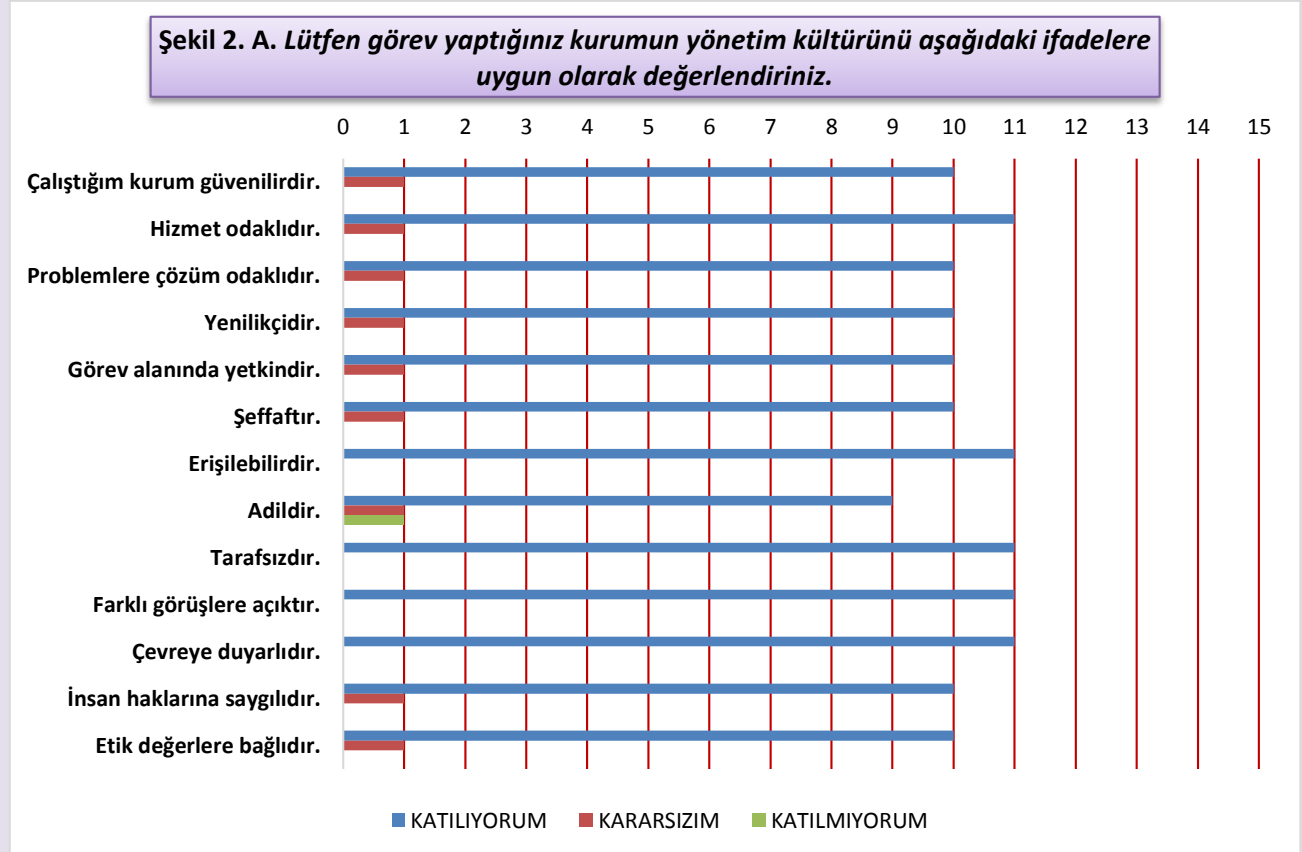
## Paydaş Görüşlerinin Alınması ve Değerlendirilmesi

Durum Analizi çalışmaları kapsamında; İncirliova İlçe Milli Eğitim Müdürü başta olmak diğer okul ve kurumların yönetici ve öğretmenleri ile yüz yüze görüşmeler, mülakat, toplantı gerçekleştirilerek, dilek ve önerileri alınmıştır. Öğrenci, öğretmen, veli, yönetici ve personelden oluşan iç paydaşlarımızdan ise toplantı ve anket yöntemleri ile görüşleri alınmıştır. Kurumumuzun iç paydaşlarına yönelik yaptığımız anket çalışmasında, Aydın İl Milli Eğitim Müdürlüğü tarafından hazırlanan Yönetici, Öğretmen ve Personel İç Paydaş Anketi ile Öğrenci ve Veli İç Paydaş Anketi soruları kullanılmıştır. Anketlere 9 öğretmen, 1 personel, 2 yönetici ve 45 veli olmak üzere toplam 57 paydaşımız katılmıştır.

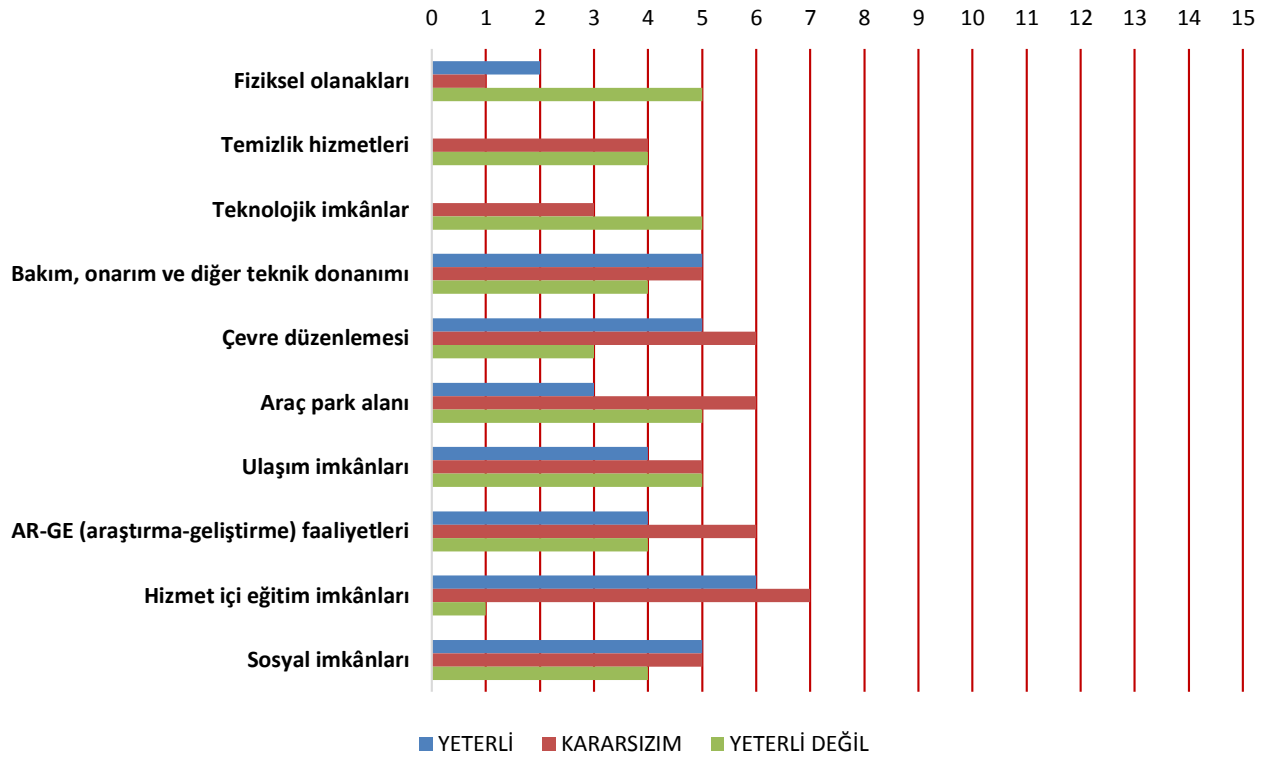
Tablo 4 Paydaş Görüşlerinin Alınmasına İlişkin Çalışmalar

PAYDAŞ ADI	YÖNTEM	SORUMLU	ÇALIŞMA TARİHİ	RAPORLAMA VE DEĞERLENDİRME SORUMLUSU
İlçe MEM Yöneticileri	Mülakat, Toplantı	Strateji Geliştirme Kurulu Bşk.	02.05.2024-19.05.2024	S. P. Hazırlama Ekibi
Diğer Eğitim Kurumu Yöneticileri	Mülakat	Strateji Geliştirme Kurulu Bşk.	02.05.2024-19.05.2024	S. P. Hazırlama Ekibi
Öğretmenlerimiz	Anket, Toplantı	S. P. Ekibi	02.05.2024-19.05.2024	S. P. Hazırlama Ekibi
Öğrencilerimiz	Anket	S. P. Ekibi	02.05.2024-19.05.2024	S. P. Hazırlama Ekibi
Velilerimiz	Anket	S. P. Ekibi	02.05.2024-19.05.2024	S. P. Hazırlama Ekibi
Personelimiz	Anket, Toplantı	S. P. Ekibi	02.05.2024-19.05.2024	S. P. Hazırlama Ekibi
Yöneticilerimiz	Anket, Toplantı	S. P. Ekibi	<b>02.05.2024-19.05.2024</b>	S. P. Hazırlama Ekibi

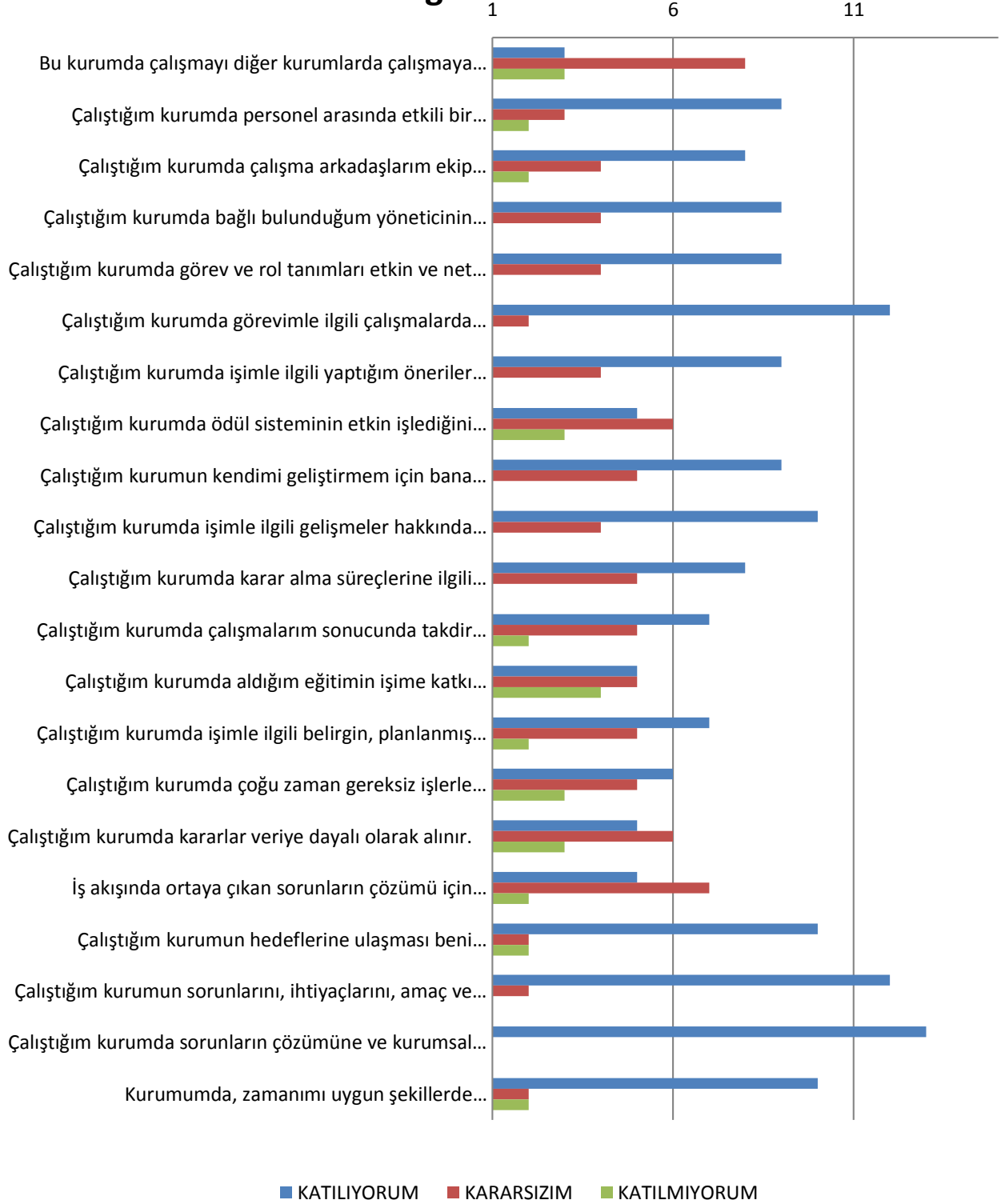
## Yönetici, Öğretmen ve Personel İç Paydaş Anketi Sonuçları



**Şekil 3. B. Lütfen görev yaptığınız kurumu; kurumun fiziki yapısı ve sunduğu olanaklar açısından yeterlilik durumuna göre değerlendiriniz.**



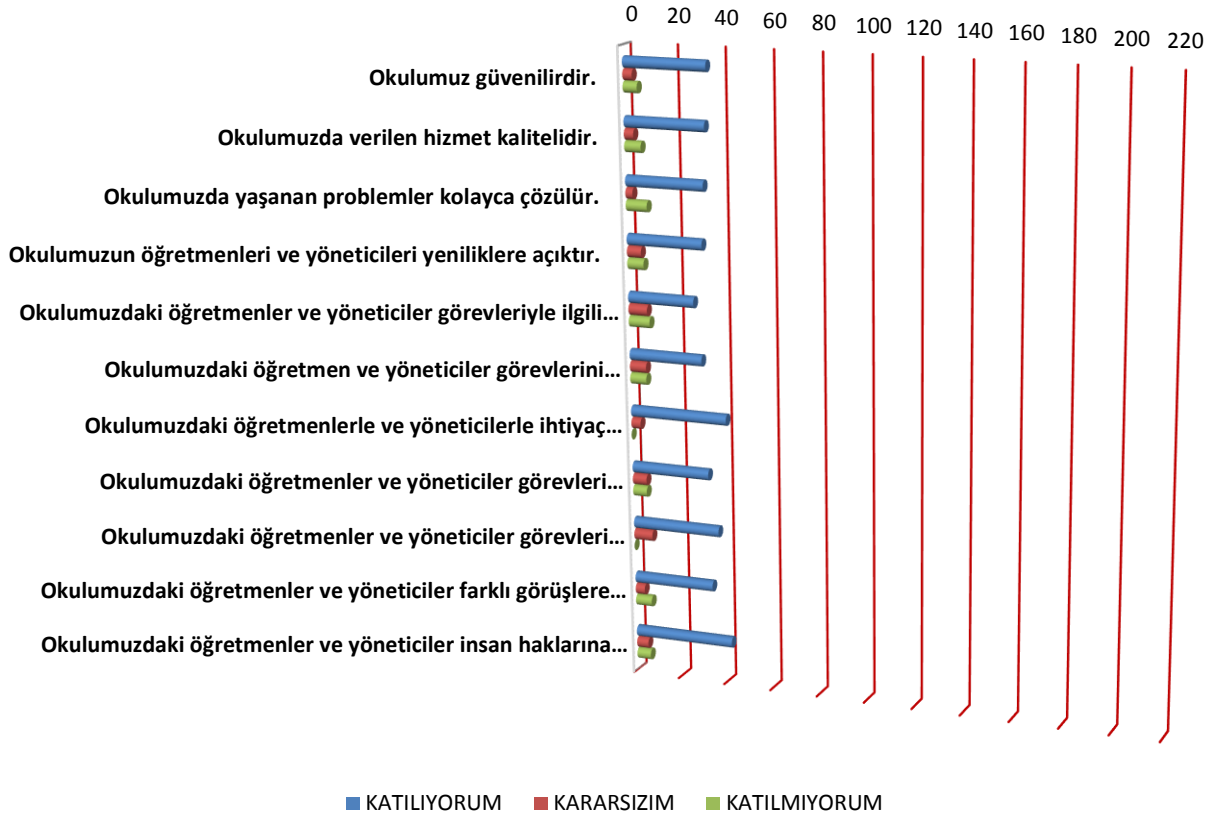
**Şekil 4. C. Lütfen görev yaptığınız kurumu; işbirliği ve iletişim yöntemleri, kişisel ve mesleki gelişim, kurumsal kültürün benimsenmesi gibi faktörler açısından aşağıdaki ifadelerle uygun olarak değerlendiriniz.**



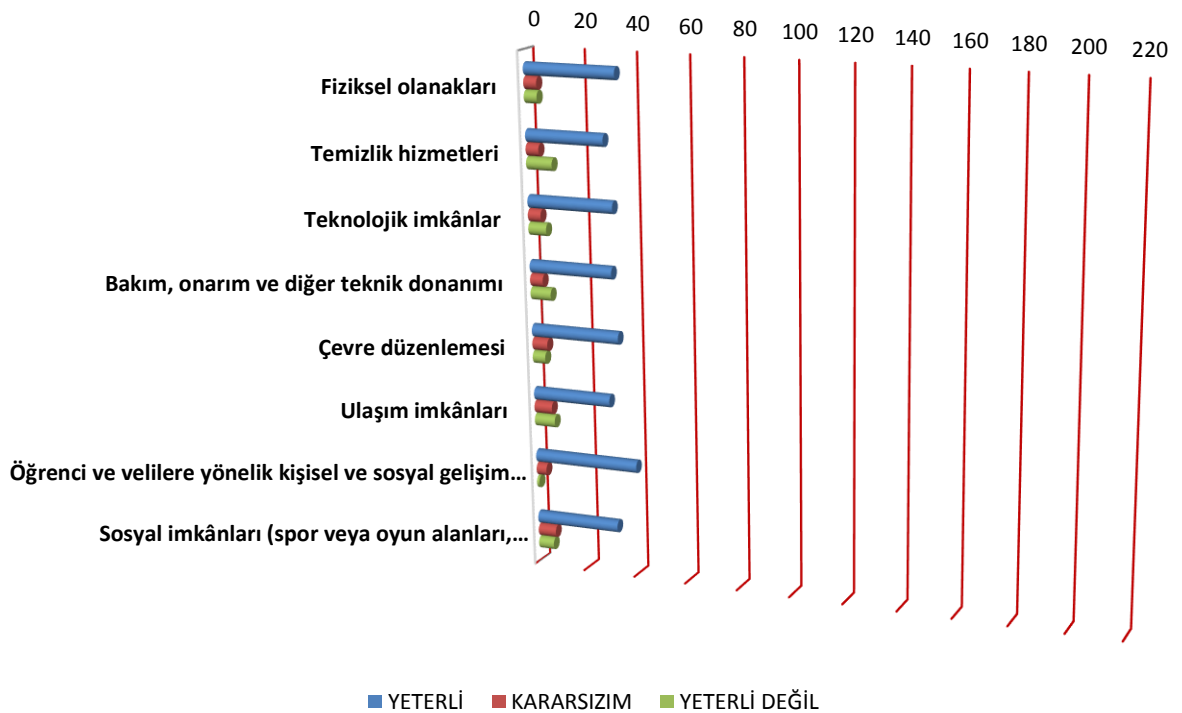


## Öğrenci ve Veli İç Paydaş Anketi Sonuçları

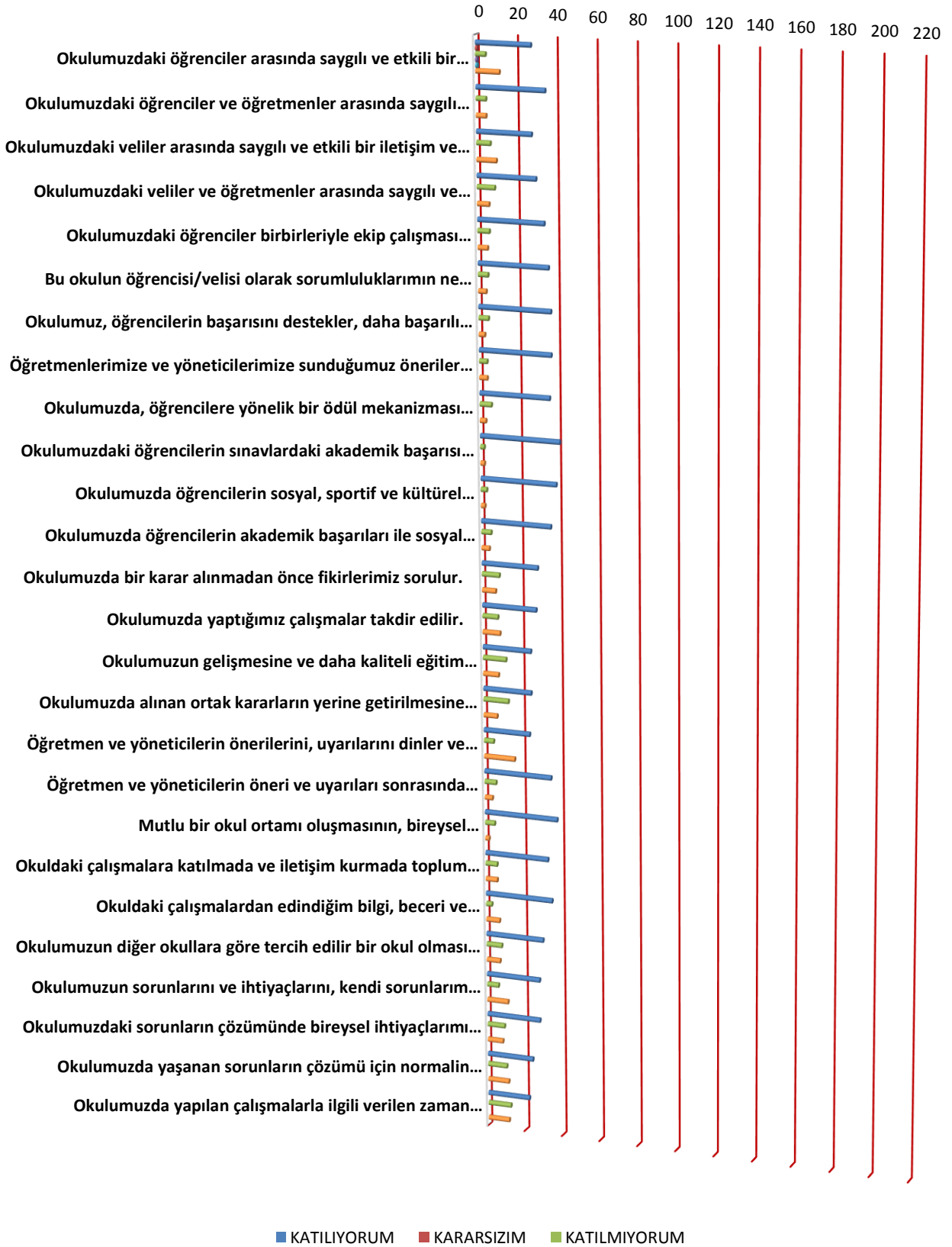
**Şekil 5. A. Lütfen öğrencisi olduğunuz/öğrencinizin eğitim aldığı kurumun yönetim kültürünü aşağıdaki ifadelerle uygun olarak değerlendiriniz.**



**Şekil 6. B. Lütfen öğrencisi olduğunuz/öğrencinizin eğitim aldığı kurumu; fiziki yapısı ve sunduğu olanaklar açısından yeterlilik durumuna göre değerlendiriniz.**



**Şekil 7. C. Lütfen öğrencisi olduğunuz/öğrencinizin eğitim aldığı kurumu; işbirliği ve iletişim yöntemleri, kişisel gelişim, kurumsal kültürün benimsenmesi gibi faktörler aşağıdaki ifadelere uygun olarak değerlendiriniz.**



## E. Kuruluş İçi Analiz

### İnsan Kaynakları Yetkinlik Analizi

Tablo 5 Okul Yönetici Sayısı

YÖNETİCİ SAYILARI			
	Müdür	Müdür Başyardımcısı	Müdür Yardımcısı
Norm	1	0	1
Mevcut	1	0	1

Tablo 6 Öğretmen, Öğrenci, Derslik Sayıları

SIRA	ÖĞRENCİ-ÖĞRETMEN-DERSLİK BİLGİLERİ	SAYI
1	Öğrenci Sayısı	175
2	Öğretmen Sayısı	9
3	Derslik Sayısı	4
4	Derslik Başına Düşen Öğrenci Sayısı	22
5	Öğretmen Başına Düşen Öğrenci Sayısı	22

Tablo 7 Branş Bazında Öğretmen Norm, Mevcut, İhtiyaç Sayıları

SIRA	BRANŞ	NORM	MEVCUT	İHTİYAÇ
1	Okul Öncesi Öğretmeni	8	8	0
2	Rehber Öğretmen	1	1	0

Tablo 8 Yardımcı Personel/Destek Personeli Sayısı

SIRA	BRANŞ	NORM	MEVCUT	İHTİYAÇ
1	Memur	0	0	0
2	Destek Personeli	1	1	1
3	Güvenlik Görevlisi	0	0	1

### Fiziki Kaynak Analizi

Tablo 9 Okul Binasının Fiziki Durumu

SIRA	KULLANIM ALANI/TÜRÜ	BİNA YAPISAL DURUMU (Tahsisli Binalar Dâhil)	BİNA KAPASİTE DURUMU (Yeterli/Yetersiz)
1	Hizmet Binası	Var	Yeterli
2	Personel Lojmanı	0	-
3	Spor Salonu	0	-
4	Kütüphane	0	-
5	İhata Duvarı	Var	Yeterli
6	Güvenlik Kamerası Sayısı	16	Yeterli
7	Yemekhane	1	Yeterli
8	Asansör-Lift (Engelli)	0	-
9	Rampa (Engelli)	Var	Yeterli

**Tablo 10 Teknoloji ve Bilişim Altyapısı**

<b>TEKNOLOJİ VE BİLİŞİM ALTYAPISI</b>	
Etkileşimli akıllı tahta sayısı	0
Tablet sayısı	0
İnternet altyapısı	Var
Bilgisayar/bilişim teknolojileri sınıfı/laboratuvarı sayısı	Yok
Fotokopi makinesi sayısı	2
DYS kullanımı	Var
Bilişim Teknolojileri/Bilişim Teknolojileri Rehber Öğretmeni sayısı	0
Elektronik dilek, istek, öneri sisteminin kullanımı	0
SMS bilgilendirme sistemi kullanımı	Yok
MEB tarafından sağlanan resmi internet sitesinin kullanımı	Var
Resmi elektronik posta adresinin kullanımı	Var

### **Mali Kaynak Analizi**

**Tablo 11 Tahmini Kaynaklar (TL)**

Müdürlüğümüzün 2024-2028 dönemindeki nakdi kaynakları, tasarruf tedbirleri de dikkati alınarak tahmini hesaplanmış ve tabloda sunulmuştur.

<b>KAYNAKLAR</b>	<b>2024</b>	<b>2025</b>	<b>2026</b>	<b>2027</b>	<b>2028</b>	<b>Toplam Kaynak</b>
<b>Bütçe Dışı Fonlar (Okul Aile Birliği)</b>	19000	25000	32000	40000	50000	<b>166000</b>
<b>Diğer (Ulusal ve Uluslararası Hibe Fonları vb.)</b>	0	0	0	0	0	<b>0</b>
<b>TOPLAM</b>	<b>19000</b>	<b>25000</b>	<b>32000</b>	<b>40000</b>	<b>50000</b>	<b>166000</b>



## F. GZFT Analizi

İç ve dış paydaşlarımıza yönelik yaptığımız öğretmenler kurulu toplantıları, zümre öğretmenler kurulu toplantıları, şube öğretmenler kurulu toplantıları, veli toplantıları, odak grup görüşmeleri, ev-işyeri ziyaretleri, iç paydaş anketi vb. çalışmalarla birlikte dış paydaşlarımıza yönelik yaptığımız toplantılar, yüz yüze görüşmeler/mülakat vb. çalışmalardan elde edilen sonuçlara göre kurumumuzun GZFT Analizi yapılmıştır. GZFT Analizi yapılırken ayrıca öğretmen nöbet defteri kayıtları, yazılı, sözlü veya elektronik dilek, öneri, şikayet sistemleri, önceki plan dönemine ait tespitler, kurumsal raporlar, kurumsal istatistikler, bilimsel makaleler, tezler ve raporlardan yararlanılmıştır. GZFT Analizi sonucunda kurumsal düzeyde güçlü ve zayıf yönlerimiz ile kurumumuz için önem arz eden fırsat ve tehditler listelenmiştir.

Tablo 12 GZFT Listesi

İÇ ÇEVRE	GÜÇLÜ YÖNLER	<ul style="list-style-type: none"><li>• İl ve İlçe MEM tarafından yürürlüğe konan çalışmaların sahiplenilmesi</li><li>• Öğrenci ve personel işleri ile eğitim öğretim faaliyetlerinin mevzuata uygun olarak yürütülmesi</li><li>• Bilgi edinme, halkla ilişkiler sürecinin mevzuatın belirlediği yasal sürede gerçekleşmesi</li><li>• İletişim ve yazışma süreçlerinin aksatılmadan gerçekleşmesi</li><li>• Öğrenci velilerimizin okul civarında ikamet etmesi</li><li>• Personelimizin işbirliği içerisinde çalışması</li><li>• Kurumsal kültürün gelişmiş olması</li><li>• Yemekhane bulunması</li><li>• Okul bahçesinin geniş ve kullanışlı olması.</li></ul>
	ZAYIF YÖNLER	<ul style="list-style-type: none"><li>• Kazandırılan davranışların aile ortamında devam ettirilmemesi.</li><li>• Öğrenci velilerinin okula karşı ilgisiz olması. Eğitim öğretim faaliyetlerine katılmaması.</li><li>• Veli toplantılarına genel katılım oranlarının beklenen düzeyde olmaması</li><li>• Okul-Aile Birliklerinin, iş ve işlemlerinin okul yönetimince yüklenilmek zorunda kalınması</li><li>• Devamsızlık oranlarının yüksek olması</li><li>• Taşınabilir eğitimin olmaması.</li><li>• Velilerin okula maddi olarak destek olması.</li><li>• Sosyo ekonomik ve kültürel durumun düşük olması.</li><li>• Velilerin eğitim öğretime karşı motivasyonlarının düşük olması.</li><li>• Okulun mali kaynağının olmaması.</li><li>• Okul aile işbirliği sağlanamaması.</li><li>• Okulun ısıtma ve soğutma sistemlerinin yetersiz kalması.</li></ul>
DIŞ ÇEVRE	FIRSATLAR	<ul style="list-style-type: none"><li>• Öğretmen ve yönetici normu doluluk oranının yüksek olması</li><li>• Rehber öğretmen ve okul öncesi öğretmeni ihtiyacının olmaması</li><li>• Ulaşım kolaylığı</li><li>• Okul bölgesinin tarım bölgesine yakın olması</li><li>• Okul bahçesinin çocuklarının öğrenme fırsatları için yeterli olması.</li><li>• Bağımsız bir binamızın olması.</li></ul>
	TEHDİTLER	<ul style="list-style-type: none"><li>• Aile gelir düzeyinin genel olarak düşük olması</li><li>• Velilerimizin çoğunlukla geçici işlerde çalışması, düzenli gelirlerinin olmaması</li><li>• Eğitim faaliyetleri Ar-Ge çalışmalarına bütçe ayırlanmaması</li><li>• Yerel maddi destek bulmakta yaşanan güçlükler</li><li>• İş kaygısı nedeniyle velilerin eğitim faaliyetlerine genel katılım oranlarının düşük olması</li><li>• Bilimsel, teknolojik temalı çalışmalar için maddi kaynak temininde güçlük yaşanması</li><li>• Mevzuat ve paydaş beklentileri arasında yaşanan uyumsuzluk</li><li>• Güvenlik görevlisi bulunmaması</li><li>• Okulumuzda Rehberlik Servisi bulunmaması</li></ul>

## G. Tespitler ve İhtiyaçların Belirlenmesi

Tablo 13 Tespitler ve İhtiyaçlar

GELİŞİM/ SORUN ALANLARI	TESPİTLER VE İHTİYAÇLAR
<ul style="list-style-type: none"><li>• İl, İlçe ve Okul St. Planlarında bütünlük olmaması</li></ul>	<ul style="list-style-type: none"><li>• İl, İlçe ve Okul hedefleri ve göstergelerinde bütünlük sağlanması</li></ul>
<ul style="list-style-type: none"><li>• Müdürlüğümüzün hizmetlerini mevzuattaki hükümlere uygun olarak yürütmektedir.</li><li>• Tabi olduğumuz mevzuatın kapsamı, Müdürlüğümüzün yetkilerini çeşitlendirmekle birlikte sınırlamaktadır.</li><li>• Kurumsal kültürümüz, mevzuatta sık yaşanan değişikliklere hazırlıklı olmasına rağmen öğrenci ve velilerimizden oluşan paydaşlarımız, yeni ve farklı çalışmalara uyuma direnç göstermektedir.</li></ul>	<ul style="list-style-type: none"><li>• Diğer kurumlarla işbirliğinde, yetki alanının genişletilmesi</li><li>• Mevzuat itibarıyla Okul Müdürlerinin yetkilerinin artırılması</li><li>• Eğitim uygulamaları konusunda ulusal düzeyde tanıtım çalışmaları yaparak öğrenci ve velilerinin bilgilendirilmesi</li><li>• Mevzuatta ihtiyaç duyulan değişikliklerde “yenileme” çalışmaları yerine “güncelleme” çalışmalarına yer verilmesi</li><li>• Mevzuatın, çalışanların kendilerini güvende hissedebileceği şekilde yeniden düzenlenmesi</li></ul>
Eğitim faaliyetlerine genel katılım oranları beklenen düzeyde değildir	Velilerin okulda düzenlenen eğitimlere katılımı sağlanmalı.
<ul style="list-style-type: none"><li>• Paydaş türü fazladır, paydaşlarımızın kurumumuzdan beklentileri farklı ve çok çeşitlidir</li></ul>	<ul style="list-style-type: none"><li>• Paydaşların idareden beklentilerinin faaliyet alanlarıyla uyumu sağlanması, plan döneminde kurumsal faaliyetler hakkında paydaşlara düzenli bilgilendirme yapılması</li></ul>
<ul style="list-style-type: none"><li>• Çalışanlarımızın her biri farklı türden yeterliliklere sahiptir</li></ul>	<ul style="list-style-type: none"><li>• Çalışanlarımızın her alanda bilgi sahibi olması için hizmet içi eğitim faaliyetleri düzenlenmesi</li></ul>
<ul style="list-style-type: none"><li>• Kurumsal kültürümüz gelişmiş durumdadır. Kurum içi iletişim gelişmiştir, halkla ilişkiler sağlıklı bir şekilde yürütülmektedir.</li></ul>	<ul style="list-style-type: none"><li>• Eğitim-öğretim faaliyetlerine genel katılım oranlarının yükseltilmesi</li></ul>
<ul style="list-style-type: none"><li>• Öğrencilerin çok fazla devamsızlık yapması.</li></ul>	<ul style="list-style-type: none"><li>• Bunun okula servis konulabilir. Öğrenci devamsızlığını azaltmaya yönelik çalışmalar yapılabilir.</li></ul>
<ul style="list-style-type: none"><li>• Kurumumuza ait aidat kaleminin bulunması ancak velilerin aidat vermek istememesi.</li><li>• Ailelerin gelir düzeyi düşük olduğundan okul-aile birliğine az miktarda bağış yapılmaktadır</li><li>• Okul-aile birliği iş ve işlemleri okul yöneticileri tarafından üstlenilmektedir</li></ul>	<ul style="list-style-type: none"><li>• Harcama planlamalarında mali kaynaklarda meydana gelecek öngörülemeyen değişikliklerin dikkate alınması.</li><li>• Velilerin aidat vermesi sağlanmalı.</li></ul>

### 3. BÖLÜM: GELECEĞE BAKIŞ

#### A. Misyon, Vizyon ve Temel Değerler

#### MİSYONUMUZ

Kurumumuzun misyonu, okul öncesi eğitimin temel ilkelerine uygun olarak çocukların, beden, zihin ve duygu gelişimini sağlamak, onları ilkokula hazırlamak, Türkçeyi doğru ve güzel konuşmalarını sağlamak, bireysel farklılıklarını göz önünde bulundurarak onların yaratıcı ve estetik duygularını geliştirmek, sevgi, saygı, sorumluluk, hoşgörü, yardımlaşma gibi sosyal davranışları kazandırmak, kendini tanıyan, sorunlara çok yönlü bakabilen, araştırarak, sorgulayarak, üretmek, yaparak ve yaşayarak öğrenen, milli ve manevi değerlerine sahip çocuklar yetiştirmektir.

#### VİZYONUMUZ

Okul öncesi eğitim alanının hedef ve amaçları doğrultusunda okul öncesi dönem çocuklarının gelişim düzeyleri, öğrenme hızları, ilgi alanları ve ihtiyaçları dikkate alınarak ve aileler ile işbirliği içerisinde yaşam boyu öğrenmeyi destekleyecek şekilde eğitim ortamı oluşturarak yaratıcı ve estetik duygulara sahip, kendini ifade edebilen, çevreye duyarlı, araştıran, özgüveni yüksek bireyler yetiştirmektir. Ayrıca, gelişen-değişen dünyaya ayak uyduran, geleceğe güvenle bakan, yeniliklere açık olan, öz kültürünü tanıyan, koruyan ve tercih edilen bir kurum olmaktır.

#### TEMEL DEĞERLERİMİZ

- *Fırsat eşitliği*
- *Kültürel ve sanatsal duyarlılık*
- *İnsan, toplum, bilim ve çevre duyarlılığı*
- *Din, ahlak ve değerlere bağlılık*
- *Hukuk ve adalet*
- *Katılımcılık ve istişare kültürü*
- *Tarafsızlık, hesap verebilirlik ve şeffaflık*
- *Sorumluluk*
- *Vatanseverlik*
- *Liyakat*

## B. Stratejik Amaçlar

Tablo 14 Stratejik Amaçlar, Hedefler

<b>AMAÇ 1 (A1)</b>	Öğrencilerin kaliteli eğitime erişimleri fırsat eşitliği temelinde artırılarak tüm gelişim alanlarını kapsayacak şekilde çok yönlü gelişimleri sağlanacaktır.
<b>Hedef 1.1 (H1.1)</b>	Okul öncesi eğitime erişim artırılabacaktır.
<b>AMAÇ 2 (A2)</b>	Eğitim ve öğretimin niteliğinin geliştirilmesi sağlanacaktır.
<b>Hedef 2.1 (H2.1)</b>	Okul öncesi eğitiminin niteliği artırılabacaktır.
<b>AMAÇ 3 (A3)</b>	Okul öncesi eğitim kurumlarının, eğitimin temel ilkeleri doğrultusunda niteliğini arttırmak amacıyla kurumsal kapasite geliştirilecektir.
<b>Hedef 3.1 (H3.1)</b>	Okul öncesi eğitim kurumlarında fiziki mekânların okulun ihtiyaç ve hedefleri doğrultusunda iyileştirilmesi sağlanacaktır.
<b>AMAÇ 4 (A4)</b>	Kurumun insan kaynağı kapasitesini geliştirerek ulusal ve uluslararası standartlara uygun eğitim hizmeti sunulacaktır.
<b>Hedef 4.1 (H4.1)</b>	Okul aile işbirliği sağlanarak kurum kültürü geliştirilecektir.

## C. Stratejik Hedefler, Performans Göstergeleri, Stratejiler

AMAÇ (A1)	Öğrencilerin kaliteli eğitime erişimleri fırsat eşitliği temelinde artırılarak tüm gelişim alanlarını kapsayacak şekilde çok yönlü gelişimleri sağlanacaktır.								
HEDEF (H1.1)	Okul öncesi eğitime erişim artırılacaktır.								
Performans Göstergesi (PG)	Hedefe Etkisi (%)	Başlangıç Değeri (2023)	2024	2025	2026	2027	2028	İzleme Sıklığı	Raporlama Sıklığı
PG 1.1 Aday kayıttaki bir sonraki yıl ilkokula başlayacak olan çocuklardan okula kayıt olanların oranı (%)	25	100	100	100	100	100	100	6 AY	6 AY
PG 1.2 Tüm dersliklerin doluluk oranı (%)	50	26	31	36	41	46	51	6 AY	6 AY
PG 1.3. Bir eğitim ve öğretim yılında bilimsel, sosyal, kültürel, sanatsal ve sportif alanlarda faaliyetlere katılan öğrenci oranı (%)	15	30	35	40	45	50	55	6 AY	6 ay
PG 1.4. Yerel, ulusal ve uluslararası etkinliklere (proje, yarışma vb.) katılan öğrenci oranı (%)	10	5	6	7	8	9	10	6 AY	6 AY
<b>KOORDİNATÖR BİRİM</b>	Okul Yönetimi								
<b>İŞ BİRLİĞİ YAPILACAK BİRİM(LER)</b>	Öğretmenler Kurulu, Okul Aile Birliği								
<b>RİSKLER</b>	Veli iletişim ve adres bilgilerine ulaşılamaması Okul Aile Birliği desteği sağlanamaması Mevsimlik işçi anlamında velilerin farklı illere gitmesi Ebeveynlerin pazarda çalıştığı zamanlar çocukları okula getirmemesi.								
<b>STRATEJİLER</b>	S1 Kayıt döneminde bir sonraki yıl ilkokula başlayacak olan çocuklar başta olmak üzere, tüm çocukların aileleri ile iletişime geçilerek okul öncesi eğitime kayıtlı ilgili gerekli bilgilendirme yapılacaktır. S2 Okul öncesi eğitimde ebeveyn bilgilendirme çalışmaları yapılacaktır. S3 Tüm derslikler tam kapasite kullanılacaktır. S4. Bilimsel, Sosyal, kültürel, sanatsal ve sportif alanlarda kurum içi ve kurum dışı düzenlenen faaliyetler artırılacaktır. S5. Okul içinde başarıyı ve devamlılığı teşvik edecek yarışmalar, projeler düzenlenerek öğrencilerin ödüllendirilmesi sağlanacaktır. S6. Devamsızlıkların haftalık analiz edilmesi ve aylık 10 gün üzeri devamsızlık yapan öğrencilere düzenli olarak ev ziyareti yapılması.								
<b>MALİYET TAHMİNİ</b>	8000								
<b>TESPİTLER</b>	Velilerden beklenen destek zamanında sağlanmamaktadır. Okul faaliyetlerine gönüllü katılımlar beklenen düzeyde değildir. Herhangi bir saha araştırmasına yer verilmeden okul öncesi mevzuatında sık değişiklik yapılmaktadır. Öğrencilerin çok devamsızlık yapması okul öncesi amaç ve hedeflere ulaşmasını engellemektedir. Okulda planlanan etkinlikler öğrenci devamsızlığından dolayı aksamaktadır.								
<b>İHTİYAÇLAR</b>	Okul-Aile işbirliğinin geliştirilmesi Veli eğitimlerine velilerin katılımının sağlanması Devamsızlık oranlarının azaltılması Okul öncesi eğitimin zorunlu yapılması, devamsızlık yapanlara yaptırım uygulanması.								

AMAÇ (A2)		Eğitim ve öğretimin niteliğinin geliştirilmesi sağlanacaktır.							
HEDEF (H2.1)		Okul öncesi eğitiminin niteliği artırılacaktır.							
Performans Göstergesi (PG)	Hedefe Etkisi (%)	Başlangıç Değeri (2023)	2024	2025	2026	2027	2028	İzleme Sıklığı	Raporlama Sıklığı
PG 2.1 e-Portfolyo hazırlanan çocuk oranı (%)	20	26	31	36	41	46	51	6 AY	6 AY
PG 2.2 Eğitim öğretim yılı süresince açık hava etkinliği yapılan eğitim günü oranı (%)	40	50	52	55	58	60	62	6 AY	6 AY
PG 2.3 Eğitsel değerlendirme ve tanılama hakkında bilgilendirme yapılan veli sayısı	20	20	22	25	27	30	32	6 AY	6 AY
PG 2.4 Eğitsel değerlendirme ve tanılama hakkında bilgilendirme yapılan öğretmen oranı (%)	20	9	9	9	9	9	9	6 AY	6 AY
<b>KOORDİNATÖR BİRİM</b>	Öğretmenler Kurulu								
<b>İŞ BİRLİĞİ YAPILACAK BİRİM(LER)</b>	Zümre Öğretmenler Kurulu, Okul Aile Birliği, İlçe Milli Eğitim Müdürlüğü								
<b>RİSKLER</b>	Açık hava etkinlikleri esnasında kazaların meydana gelebilmesi. Yeterli açık hava etkinliği materyalinin bulunmaması.								
<b>STRATEJİLER</b>	S1 Bakanlıkça hazırlanan e-Portfolyo sistemine her çocuk için veri girişi gerçekleştirilecektir. S2 Okul öncesi eğitim sürecinde, mümkün olduğunca her gün açık hava etkinliğine yer verilecektir. S3 Okul bahçeleri geleneksel oyunlara uygun şekilde düzenlenecektir. S4 Okul öncesi eğitimde okul-aile iş birliği geliştirilecektir. S5 Eğitsel değerlendirme ve tanılama sürecine yönelik olarak velilere yönelik bilgilendirme çalışmaları yapılması sağlanacaktır.								
<b>MALİYET TAHMİNİ</b>	3000								
<b>TESPİTLER</b>	Okullarımızın bahçeleri genellikle betonarme zeminden oluşmaktadır. Devamsızlık çok fazla olduğu için açık hava etkinliklerinden istendiği kadar verim alınamamaktadır. İş yoğunluğu nedeniyle velilerin eğitim faaliyetlerine katılım oranları beklenenin altında olmaktadır.								
<b>İHTİYAÇLAR</b>	Açık hava etkinlikleri için bahçe düzenlemesi, düzenleme için bütçe ayrılması Okul Aile Birliği sorumluluklarının denetlenmesi								

AMAÇ (A3)	Kurumun insan kaynağı kapasitesini geliştirerek ulusal ve uluslararası standartlara uygun eğitim hizmeti sunulacaktır.								
HEDEF (H3.1)	Okul aile işbirliği sağlanarak kurum kültürü geliştirilecektir.								
Performans Göstergesi (PG)	Hedefe Etkisi (%)	Başlangıç Değeri (2023)	2024	2025	2026	2027	2028	İzleme Sıklığı	Raporlama Sıklığı
PG 3.1.1 Bir eğitim öğretim yılında en az 1 hizmetiçi eğitime katılan öğretmen oranı (re'sen düzenlenenler dahil)	15	100	100	100	100	100	100	6 AY	6 AY
PG 3.1.2 Bir eğitim öğretim yılında proje tabanlı çalışmalardan herhangi birinde aktif görev alan öğretmen oranı	15	20	30	30	40	50	50	6 AY	6 AY
PG 3.1.3 Veli toplantılarına katılım oranı	40	3	5	8	12	15	18	6 AY	6 AY
PG 3.1.4 Yazılı veya elektronik ortamda kuruma yapılan dilek, istek, şikâyet, görüş, öneri sayısı	10	0	2	4	5	6	7	6 AY	6 AY
PG 3.1.5 Velilere yönelik yapılan eğitici, bilgilendirici etkinliklere veli katılım oranı (veli toplantıları hariç)	20	2	4	6	8	10	12	6 AY	6 AY
<b>KOORDİNATÖR BİRİM</b>	Öğretmenler Kurulu								
<b>İŞ BİRLİĞİ YAPILACAK BİRİM(LER)</b>	Zümre Öğretmenler Kurulu, Okul aile birliği, İlçe Milli Eğitim Müdürlüğü								
<b>RİSKLER</b>	S1 Eğitim faaliyetlerine çoğunlukla az sayıdaki gönüllü öğretmenin katılması, eğitime katılacak öğretmenlerin görevlendirmelerinin çoğunlukla resen yapılması S2 Şikâyet sahiplerinin, şikâyet edilebilecek konular hakkında hukuki altyapılarının yetersiz olması S3 Velilerin, yaşanan her sorunda ilgili kişi veya kurum yerine şikâyet yöntemlerine başvurması S4 Şikâyet mekanizmalarının sayı ve çeşitlilik itibarıyla fazla olması S5 Velilerin düzenlenen eğitimlere yeteri kadar katılım sağlamaması. S6 Veli toplantılarına yeteri kadar katılım olmaması.								
<b>STRATEJİLER</b>	Hizmet içi eğitim faaliyetlerinden öğretmen ve yöneticilerin görüşleri alınacak Kurumsal kültürün oluşturulması için okul-aile ilişkilerinde etkin işbirliği yöntemleri geliştirilecek Velilerin toplantılara ve eğitimlere katılması için bilgilendirmeler yapılacak.								
<b>MALİYET TAHMİNİ</b>	3000								
<b>TESPİTLER</b>	Hizmet içi eğitim faaliyetleri çoğunlukla resen düzenlenmektedir Hizmet içi eğitim faaliyetleri ders saatlerinin dışında düzenlendiği için katılımcılarda isteksizliğe sebep olmaktadır. Veli eğitimlerine katılım çok az olmaktadır.								
<b>İHTİYAÇLAR</b>	Paydaş görüşlerinin değerlendirilmesi, işbirliğinin geliştirilmesi, velilerin eğitimlere ve toplantılara katılması sağlanması.								



AMAÇ (A4)	Okul öncesi eğitim kurumlarının, eğitimin temel ilkeleri doğrultusunda niteliğini arttırmak amacıyla kurumsal kapasite geliştirilecektir.									
HEDEF (H4.1)	Okul öncesi eğitim kurumlarında fiziki mekânların okulun ihtiyaç ve hedefleri doğrultusunda iyileştirilmesi sağlanacaktır.									
Performans Göstergesi (PG)	Hedefe Etkisi (%)	Başlangıç Değeri (2023)	2024	2025	2026	2027	2028	İzleme Sıklığı	Raporlama Sıklığı	
PG 4.1.1 Okulda/kurumda iyileştirilmesi gereken fiziki mekân sayısı	40	3	3	2	2	1	0	6 AY	6 AY	
PG 4.1.2 Okulda düzenleme yapılan açık hava oyun alanı sayısı	60	4	5	6	7	8	9	6 AY	6 AY	
<b>KOORDİNATÖR BİRİM</b>	Okul Aile Birliği									
<b>İŞ BİRLİĞİ YAPILACAK BİRİM(LER)</b>	Öğretmenler Kurulu									
<b>RİSKLER</b>	Tasarruf tedbirleri Ödenek veya harcama taleplerinin karşılanamaması İyileştirilen alanların aktif kullanılmaması									
<b>STRATEJİLER</b>	S1 Fiziki mekânların iyileştirilmesi için kamu idareleri, belediyeler ve işverenlerle iş birlikleri yapılacaktır.									
<b>MALİYET TAHMİNİ</b>	5000									
<b>TESPİTLER</b>	Ülke genelinde yaşanan doğal afetler nedeniyle yatırım kaynağının önemli bölümü öncelikli bölgelere aktarılmaktadır. Yaşanması muhtemel doğal afetler nedeniyle kurum binalarında büyük onarıma veya güçlendirmeye ihtiyaç duyulmaktadır. Kurum bölümlerinin fiziki iyileştirme ve geliştirme çalışmalarına okul aile birliğinden yeterli düzeyde destek sağlanmamaktadır.									
<b>İHTİYAÇLAR</b>	Okul aile birliği desteği sağlanması İyileştirilen alanların eğitim ve öğretim çalışmalarında aktif kullanılması, fayda-maliyet dengesinin sağlanması Öngörülmeleyen sebeplerle ortaya çıkabilecek ihtiyaçları karşılayabilmek için merkezi düzeyde eğitime ayrılan bütçenin artırılması									

## D. Maliyetlendirme

Tahmini Kaynaklar Analizinden yararlanılarak kurumumuzun 5 yıllık hedeflerine ulaşılabilmesi için planlanan faaliyetlerin Tahmini Maliyet Analizi yapılmıştır.

Tablo 15 Tahmini Maliyetler (TL)

Hedefler	2024	2025	2026	2027	2028	Toplam Maliyet
A1	8000	10000	12000	14000	18000	62000
H1.1	8000	10000	12000	14000	18000	62000
A2	3000	4000	6000	7000	8000	28000
H2.1	3000	4000	6000	7000	8000	28000
A3	3000	4000	5000	7000	8000	27000
H3.1	3000	4000	5000	7000	8000	27000
A4	5000	7000	9000	12000	16000	49000
H4.1	5000	7000	9000	12000	16000	49000
TOPLAM	19000	25000	32000	40000	50000	166000

## E. İzleme ve Değerlendirme

Acarlar Anaokulu Müdürlüğümüzün 2024-2028 Stratejik Planı İzleme ve Değerlendirme sürecini ifade eden İzleme ve Değerlendirme Modeli hazırlanmıştır. Okulumuzun Stratejik Plan İzleme-Değerlendirme çalışmaları eğitim-öğretim yılı çalışma takvimi de dikkate alınarak 6 aylık ve 1 yıllık sürelerde gerçekleştirilecektir. 6 aylık sürelerde Okul Müdürüne rapor hazırlanacak ve değerlendirme toplantısı düzenlenecektir. İzleme-değerlendirme raporu, istenildiğinde İlçe Milli Eğitim Müdürlüğüne gönderilecektir.

Şekil 8 Stratejik Plan İzleme ve Değerlendirme Modeli



## EKLER

**Tablo 16 Strateji Geliştirme Kurulu**

SIRA	ADI-SOYADI	GÖREVİ	KURULDAKİ GÖREVİ
1	Zekeriya YAVUZ	Okul Müdürü	Başkan
2	Hayrettin TÜRKEŞ	Öğretmen	Üye
3	Duygu ALPAY KARATAŞ	Öğretmen	Üye
4	Ceren ÇİÇEK TAŞ	Öğretmen	Üye
5	Didem TAŞÇI	Okul Aile Birliği Başkanı	Üye

**Tablo 17 Stratejik Planlama Ekibi**

SIRA	ADI-SOYADI	GÖREVİ	EKİPTEKİ GÖREVİ
1	Ayşe ÇAKIROĞLU	Müdür Yardımcısı	Başkan
2	Hayrettin TÜRKEŞ	Öğretmen	Üye
3	Duygu ALPAY KARATAŞ	Öğretmen	Üye
4	Ceren ÇİÇEK TAŞ	Öğretmen	Üye
5	Didem TAŞÇI	Veli	Üye